



АРМЕД®

NON PROGREDI, EST REGREDI

Концентратор кислорода

"Armed": 7F-3A

ПАСПОРТ И ИНСТРУКЦИЯ ПО ЭКСПЛУАТАЦИИ

До начала эксплуатации подробно ознакомьтесь с настоящим паспортом!

Перед введением прибора в эксплуатацию необходимо включить его на 2 часа для работы в холостом режиме!



ВНИМАНИЕ

Кислород способствует горению!



- не курить вблизи прибора, хранить вдали от огня;
- не допускать попадание воды и масел в дыхательный контур прибора;
- периодически проводить чистку фильтра (см. инструкцию).

ХАРАКТЕРИСТИКИ

1. НАЗНАЧЕНИЕ

Концентратор кислорода «Armed»: 7F-3A (в дальнейшем аппарат) - это электрический аппарат, позволяющий получать кислород высокой концентрации 87- 96% при помощи молекулярной фильтрации окружающего воздуха физическим путем, не нарушая нормального объема содержания кислорода в окружающем воздухе.

- для проведения кислородной (кислородно-воздушной) терапии или аэрозольной ингаляции жидкими лекарствами пострадавшему (больному) с лечебной и профилактической целью. Применяется в условиях различных медицинских учреждений, служб скорой и неотложной медицинской помощи спасательных служб, детских дошкольных и общеобразовательных учреждениях, а также для индивидуального использования, как в стационаре, так и в домашних условиях.

- для приготовления кислородного коктейля (кислородной пены) в качестве источника кислорода. Используется вместе с кислородным коктейлером. Цель использования кислородного коктейля - непосредственное удовлетворение потребностей населения, взрослых и детей в возрасте от 3-х лет в фито-барах, санаторно-курортных учреждениях, физиотерапевтических отделениях медицинских учреждений, здравпунктах, комнатах психологической разгрузки предприятий, реабилитационных центрах, спортивных клубах, развлекательных центрах, салонах красоты, детских дошкольных и школьных образовательных учреждениях и т.д., соответствующих санитарным и противопожарным нормам. Он может использоваться как в лечебных, так и в оздоровительных целях. Целью применения кислородного коктейля является профилактика отрицательного воздействия экологически вредных факторов и неблагоприятных условий труда, оздоровление, укрепление иммунитета и омоложение, а также лечение целого ряда заболеваний.

Клинические испытания доказали, что концентратор кислорода эквивалентен другим кислородным системам и может использоваться как основной, так и резервный источник кислорода.

2. ХАРАКТЕРНЫЕ ОСОБЕННОСТИ

- корпус аппарата выполнен из надежного ударопрочного пластика;
- концентратор снабжен колесными опорами (легкость перемещения);
- дисплей на лицевой панели аппарата (отображает время работы в минутах).

ВНИМАНИЕ! Концентратор кислорода «Armed» 7F-3A может изготавливаться в двух модификациях: с выходом для ингаляций и без. Для концентраторов с выходом для ингаляций дополнительно предусмотрен «Выход 2 для ингаляций».

3. ТЕХНИЧЕСКИЕ ХАРАКТЕРИСТИКИ

	Выход кислорода 1	Выход 2 для ингаляций
Воздушный поток (производительность), л/мин	1-3	10-13
Концентрация кислорода на выходе, %: - при производительности ≤ 3 л/мин	87-96	21 \pm 1
Объем ингаляционного резервуара (чашки), мл	-	6
Размер частиц (дисперсность), мкм, не более	-	5
Скорость распыления (производительность), мл/мин, не менее	-	0,2
Максимальное давление кислорода на выходе, кПа / (атм.)	45 \pm 4,5/(0,44– 0,48)	-
Устройство сброса давления, приводимое при кПа		240 \pm 25
Уровень шума, Дб, не более		55
Напряжение питающей сети, В		220 \pm 22
Частота питающей сети, Гц		50
Средняя потребляемая мощность, Вт, не более		320
Масса НЕТТО, кг, не более		26
Масса БРУТТО, кг, не более		27
Габаритные размеры, мм, (± 5) (выс x шир x глуб)		712x285x545
Габаритные размеры в упаковке, мм, (± 5) (выс x шир x глуб)		707x370x620

Высота: **до 1828 метров** над уровнем моря без снижения уровня концентрации.

При высоте **от 1828 метров до 4000 метров** эффективность менее 90%.

Электробезопасность - класс защиты II, тип B

Режим работы – **продолжительный**.

Срок службы 10 лет при соблюдении правил эксплуатации и технического обслуживания.

4. КОНЦЕНТРАТОР КИСЛОРОДА ЭКСПЛУАТИРУЕТСЯ В СЛЕДУЮЩИХ УСЛОВИЯХ

- температура окружающего воздуха - от +5 °С до +40 °С
- относительная влажность – 20 - 80%
- атмосферное давление – 86 - 106 кПа

КОМПЛЕКТАЦИЯ

- Концентратор кислорода - 1 шт.
- Гарнитура для дыхания: канюля носовая - 2 шт.; диффузор - по усмотрению производителя.
- Руководство по эксплуатации (паспорт) - 1 шт.

ДОПОЛНЕНИЕ: Возможна дополнительная комплектация диффузором (заушной) многоразовым и кислородным коктейлером торговой марки «АРМЕД».

ВНИМАНИЕ! Предприятие-изготовитель систематически ведет работу по улучшению конструкции аппарата, поэтому возможны некоторые изменения, не отраженные в настоящем паспорте. Предприятие-изготовитель оставляет за собой право на внесение изменений в комплектацию и конструкцию прибора без предварительного уведомления.

Ингалятор (возможен дополнительно!):

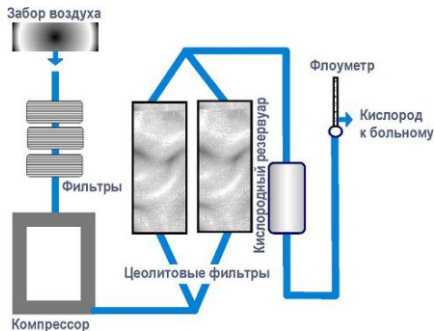
- Воздушный шланг - 1шт.
- Чашка (резервуар распылителя) - 1шт.
- Перегородка - 1шт.
- Колпачок распылителя - 1шт.
- Насадка (переходник) - 1шт.

- Мундштук - 1шт.
- Трубка гофрированная -1шт.

КАК РАБОТАЕТ КОНЦЕНТРАТОР КИСЛОРОДА

В основе принципа работы концентратора кислорода лежит физическое разделение газов из смеси газов при комнатной температуре. Для выделения кислорода из воздуха недавно был открыт этот малоэнергоёмкий метод, который применяется и в инкубаторах, и на сталелитейных заводах.

Комнатный воздух проходит внутри концентратора через ряд фильтров и под давлением 4 атм. проходит через колонку с цеолитом, «молекулярное решето» алюминиевого силиката.



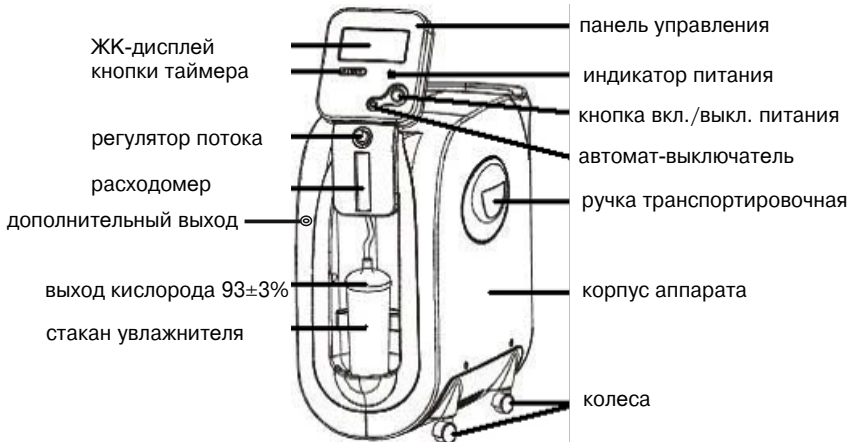
Азот связывается с цеолитом, а кислород проходит сквозь него.

При насыщении колонки азотом поток воздуха переключается на вторую колонку. Первая вентилируется в атмосферу, удаляя большую часть азота. Оставшаяся часть азота вымывается небольшими дозами кислорода из второй колонки.

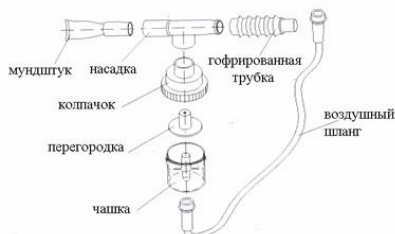
При насыщении второй колонки процесс переключается обратно. Жизнь кристаллов цеолита длится как минимум 20000 часов и, в большинстве случаев, должна составлять около 10 лет работы.

Газ, образующийся в колонках, проходит к пациенту через небольшой резервуар и флоуметр (регулятор потока). Большинство домашних концентраторов производят до 5 л/мин кислорода. Более высокий поток содержит меньшую концентрацию кислорода.

ОСНОВНЫЕ ЭЛЕМЕНТЫ И ОРГАНЫ УПРАВЛЕНИЯ КОНЦЕНТРАТОРА КИСЛОРОДА "Armed": 7F-3A



ОСНОВНЫЕ ЭЛЕМЕНТЫ ИНГАЛЯТОРА



УСЛОВИЯ ХРАНЕНИЯ И ТРАНСПОРТИРОВКИ

1. ТРАНСПОРТИРОВКА

- Транспортировка концентратора кислорода производится в ВЕРТИКАЛЬНОМ положении.
- Запрещается транспортировать концентратор кислорода без упаковки. Заводская упаковка обеспечивает сохранность концентратора кислорода при транспортировке.
- Аппарат допускается перемещать на любом виде закрытого транспорта при соблюдении правил перевозки.
- Запрещается опрокидывать на бок, переворачивать и резко бросать упакованный концентратор кислорода во избежание повреждения корпуса.
- При получении концентратора кислорода проверьте целостность упаковки. В случае обнаружения повреждения, обязательно уведомите об этом транспортную компанию и поставщика.

Концентратор необходимо оберегать от ударов и падений при транспортировке!

2. ХРАНЕНИЕ

- Храните концентратор кислорода в сухом, прохладном помещении.
- Не ставьте другие предметы на концентратор.
- При длительном хранении необходимо поместить концентратор кислорода в упаковочную тару.
- Концентратор кислорода в упаковке завода-изготовителя должен храниться в закрытом помещении при температуре от $-40\text{ }^{\circ}\text{C}$ до $+55\text{ }^{\circ}\text{C}$, относительной влажности не более 95% и атмосферном давлении от 0,05 до 0,106 МПа.

ПОДГОТОВКА К РАБОТЕ

До начала эксплуатации подробно ознакомьтесь с настоящим паспортом!

1. ПРЕДВАРИТЕЛЬНАЯ ПОДГОТОВКА

Внесите концентратор кислорода (аппарат) в помещение и распакуйте. Осмотрите корпус концентратора на наличие царапин, вмятин или других механических повреждений. Проверьте комплектацию (см. раздел «Комплектация»).

К работе с аппаратом допускаются лица, ознакомленные с настоящим паспортом и инструкцией по эксплуатации.

ВНИМАНИЕ



- **В случае перевозки аппарата при температуре воздуха ниже $+5\text{ }^{\circ}\text{C}$, необходимо распаковать и выдержать концентратор кислорода в помещении не включая в сеть в течение 4 часов.**
- **В случае нестабильности напряжения 220В/50 Гц в сети переменного тока, установите дополнительно стабилизатор напряжения между концентратором кислорода и электророзеткой.**

ПРИМЕЧАНИЕ: Если прибор не планируется использовать сразу же, рекомендуется сохранить упаковочный материал и коробку, до тех пор, пока концентратор не будет использоваться.

2. УСТАНОВКА

- Концентратор кислорода может быть установлен в помещении, соответствующем характеристикам эксплуатации по данному паспорту (Характеристики п. 4). Выберите наиболее удобное место в помещении для установки концентратора. Концентратор оборудован колесными опорами, с помощью которых его можно легко перемещать из одного помещения в другое. Запрещается снимать колесные опоры, т.к. будет затруднен свободный доступ воздуха к вентиляционным отверстиям на корпусе концентратора.
- Убедитесь в том, что расстояние между концентратором и стенами помещения, мебелью, другими предметами составляет не менее 10 см.
- Не устанавливайте никакие предметы на концентратор. Запрещается блокировать вентиляционные воздушные отверстия на нижней и боковых стенках концентратора кислорода.

3. МЕРЫ ПРЕДОСТОРОЖНОСТИ ПРИ ИСПОЛЬЗОВАНИИ

- Внимательно ознакомьтесь с настоящим паспортом и инструкцией по эксплуатации.
- Убедитесь, что аппарат, электрический шнур и розетка исправны (путем визуального осмотра).
- Не пользуйтесь, если аппарат неисправен или поврежден шнур - в таких случаях необходим ремонт в специализированной мастерской. Не используйте аппарат не в помещении.
- Не ставьте аппарат вблизи газовых плит, электронагревательных приборов, открытого огня.
- Категорически запрещается курить во время проведения процедуры. Храните легковоспламеняющиеся предметы (спички, зажигалки) за пределами помещения, в котором установлен концентратор. Невыполнение данных предупреждений может быть причиной возгорания, повреждений прибора и нанесения ущерба здоровью.
- Для сохранения установленного заводом срока службы концентратора кислорода не рекомендуется частое включение и выключение аппарата. Допустимый промежуток времени между включениями должен быть не менее 3 - 5 минут.
- В случае попадания смазочного материала или масложировой продукции в кислородный контур под давлением, может произойти самопроизвольное возгорание. Во избежание этого необходимо хранить данные вещества вдали от концентратора кислорода и его комплектующих. Не используйте какие-либо смазочные материалы (кроме рекомендованных производителем).
- Не эксплуатируйте концентратор во влажных помещениях, в местах возможного попадания воды или какой-либо другой жидкости. Концентратор необходимо расположить в помещении на расстоянии не менее 2,5 метров от таких мест.
- Концентратор должен использоваться строго в соответствии с предписаниями данной инструкции.
- Не используйте запасные части и комплектующие другого производителя.
- Использование каких-либо комплектующих и увлажнителя, не предназначенных для данного концентратора кислорода, может привести к ухудшению рабочих характеристик и выходу из строя.
- Не присоединяйте концентратор параллельно или последовательно к группе других концентраторов кислорода для увеличения производительности.
- Дышите только увлажненным кислородом, во избежания появления сухости в органах дыхания.
- Не пытайтесь самостоятельно вскрывать корпус концентратора кислорода, кроме случаев, предусмотренных данной инструкцией.

Ремонт концентратора должен производиться квалифицированным специалистом сервисного центра, в противном случае претензии по работе концентратора кислорода не принимаются.

ПЕРВОЕ ВКЛЮЧЕНИЕ

1. ПРОВЕРКА АВАРИЙНОГО ЗУММЕРА

ПРИМЕЧАНИЕ: проверка аварийного сигнала производится при самом первом включении аппарата. Перед проверкой необходимо включить концентратор в электросеть, нажать кнопку питания в положение «I» и дать проработать концентратору 3-5 мин. Затем выключить концентратор и отключить от электросети. Не включая концентратор в электросеть, нажмите кнопку питания в положение «I», зуммер должен издать длительный звуковой сигнал (сигнал аварии - аварийный зуммер будет издавать сигнал более 60 секунд). Если сигнал не прозвучал, необходимо обратиться в сервисную мастерскую.

Вытащите стопорный стержень на 1 - 2 см с помощью специального ключа (поставляется в комплекте с концентратором). Стопорный стержень находится на боковой поверхности панели управления. Поднять панель управления, зафиксировать положение стопорным стержнем.



Рис. 1.

2. Перед включением аппарата, проверьте входные губчатые фильтры (на дне аппарата), убедитесь в том, что они находятся на месте и не загрязнены, в случае если они загрязнены промойте их мыльной водой, просушите и поставьте обратно (см. пункт Чистка).

ОСТОРОЖНО: НЕЛЬЗЯ использовать концентратор без установленных фильтров.

3. Откройте прозрачную дверцу на передней панели концентратора. Выкрутите стакан из увлажнителя вращая его по часовой стрелке. Наполните стакан чистой (можно дистиллированной) водой до уровня, отмеченного изготовителем (между min и max). Не используйте водопроводную воду. **НЕ ПЕРЕПОЛНЯЙТЕ** стакан увлажнителя. Надежно закрутите стакан назад против часовой стрелки. Внимательно проверьте и плотно зафиксируйте все соединения увлажнителя. Закройте прозрачную дверцу (см. Рис.2).

В случае необходимости добавления в воду лекарственной жидкости проконсультируйтесь с врачом!

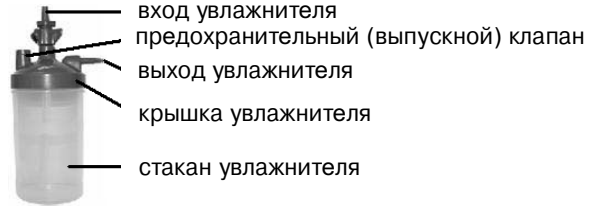


Рис. 2.

4. С помощью короткого гибкого шланга присоедините увлажнитель (в сборе - стакан с крышкой) к выходу кислорода концентратора.

5. Разместите увлажнитель на выступе концентратора кислорода (место для увлажнителя), плотно зафиксировав его.

6. Концентратор готов к работе.

ВНИМАНИЕ



- Во избежание прекращения подачи кислорода пациенту во время отключения электричества, необходимо иметь резервный источник кислорода (кислородная подушка).
- Перед использованием концентратора кислорода в домашних условиях обязательно проконсультируйтесь с лечащим врачом!

ПОРЯДОК РАБОТЫ

1) Проверьте уровень воды в стакане увлажнителя. В случае если вода ниже фиксированного уровня, долейте воды. Наполняйте стакан дистиллированной или питьевой очищенной водой. Не используйте водопроводную воду. Желательно менять воду в увлажнителе один раз в день.

2) Подсоедините трубку гарнитуры для дыхания (канюля носовая, маска кислородная или диффузор) к выходу кислорода на концентраторе.

3) Включите вилку шнура электропитания в сеть 220Вт/50Гц.

4) Нажмите кнопку питания в положение «I», зуммер должен издать короткий звуковой сигнал и концентратор включится.

Панель управления.

5) Регулятором потока установите скорость выхода кислорода от 1 до 3 л/мин (используйте показания расходомера).

ВНИМАНИЕ



Если указатель потока кислорода на расходомере не поднимается выше 0,5л/мин, то возможно заблокирован выход кислорода (забиты, перекручены трубки, либо есть дефект увлажнителя).



Рис. 3.



Рис. 4.

6) Одновременно в стакане увлажнителя появляются воздушные пузырьки. В данный момент увлажненный кислород начнет поступать в отверстие выхода кислорода.

7) Таймером установите на необходимый интервал работы аппарата от 1 до 99 минут (см. пункт УСТАНОВКА ТАЙМЕРА).

8) Наденьте гарнитуру для дыхания (канюля носовая, маска кислородная или диффузор) на голову пациенту и пациент начинает дышать кислородом.

ПРИМЕЧАНИЕ: Время процедуры и скорость потока кислорода устанавливаются согласно советам врача.

9) По истечении установленного времени таймера аппарат выключится автоматически, время на дисплее будет показывать «00». При необходимости для возобновления процедуры повторно установите значение таймера.

ПРИ ПРИГОТОВЛЕНИИ КИСЛОРОДНОГО КОКТЕЙЛЯ (КИСЛОРОДНОЙ ПЕНЫ)

- 1)** Приготовьте пенообразующую смесь, согласно рецептуре, залейте смесь в коктейлер.
- 2)** Соедините выход кислорода и коктейлер при помощи трубки с силиконовыми наконечниками.
- 3)** Проверьте наличие воды в стакане увлажнителя. При наличии воды в увлажнителе, воду необходимо слить и плотно закрыть крышкой стакан увлажнителя. При приготовлении кислородных коктейлей аппарат работает без воды и увлажнителя.
- 4)** Включите концентратор кислорода. Таймер установите на необходимый интервал работы аппарата (см. пункт УСТАНОВКА ТАЙМЕРА). Аппарат готов к приготовлению кислородного коктейля.

УСТАНОВКА ТАЙМЕРА

- 1)** Пользователь может установить интервал времени от 1 до 99 минут.
- 2)** Когда начинается подача кислорода, таймер показывает «---», это означает что время не установлено и прибор работает без остановки.
- 3)** Нажмите кнопку «+», время работы увеличиться на 1 минуту, удерживайте кнопку более чем

2 секунды, время будет увеличиваться автоматически на необходимое количество минут. Также нажмите кнопку «-», время работы будет уменьшаться на 1 минуту, удерживайте кнопку более чем 2 секунды, время работы будет уменьшаться автоматически.

4) По истечении установленного времени аппарат выключиться автоматически, время на дисплее будет показывать «00».

5) При необходимости повторно установите значение таймера.

ВНИМАНИЕ



После включения концентратора обязательно установите время работы концентратора.

При завершении работы концентратора выключить концентратор и выдернуть шнур электропитания из сети.

ВЫКЛЮЧЕНИЕ КОНЦЕНТРАТОРА

1) Отсоедините трубку гарнитуры для дыхания (канюля носовая, маска кислородная или диффузор) от выхода кислорода на увлажнителе концентратора.

2) Нажмите кнопку питания в положение «0».

3) Выдерните вилку шнура электропитания из сети 220Вт/50Гц.

4) Слейте воду из увлажнителя и насухо протрите стакан увлажнителя, установите стакан на место.

ТЕХНИЧЕСКОЕ ОБСЛУЖИВАНИЕ

Концентратор кислорода специально разработан таким образом, чтобы сократить необходимость в повседневном техническом обслуживании. Предупредительное техническое обслуживание или регулировку концентратора кислорода разрешается выполнять только специалистам в области здравоохранения или лицам, хорошо знакомым с данным процессом, например, уполномоченному и обученному на заводе персоналу.

Периодически надо производить чистку концентратора кислорода.

ЧИСТКА

1. ЧИСТКА КОРПУСА

ВНИМАНИЕ



Прежде всего, необходимо ОТСОЕДИНИТЬ электропитание. Корпус концентратора необходимо чистить слабым раствором моющего средства и неабразивной тряпкой или губкой, по крайней мере, один раз в месяц.

2. ЧИСТКА ГУБЧАТЫХ ФИЛЬТРОВ

Рекомендуется чистить и заменять фильтры вовремя. Это важно для защиты компрессора и продления срока службы устройства.

НЕЛЬЗЯ использовать концентратор без установленных фильтров.

Разборка / сборка фильтров:

Первый и второй (ГУБЧАТЫЕ) фильтры вынимаются из кожуха, расположенного на задней стенке концентратора. Его необходимо чистить каждый месяц (30 дней).

Для извлечения войлочного фильтра:

1. ОТСОЕДИНИТЕ шнур электропитания.

2. Откройте дверцу для доступа к фильтру.

3. Отвинтите крышку фильтра против часовой стрелки. Извлеките муфту и снимите фильтр.

4. Проверьте наличие фильтра и степень его загрязнения.

Если войлок стал темным от пыли, замените или очистите его незамедлительно. Войлочный фильтр чистят 1 раз в месяц, независимо от времени его эксплуатации. Сборка войлочного фильтра проводится в обратном порядке.

Губчатые фильтры чистятся пылесосом или промываются мыльной водой. Перед установкой необходимо тщательно **ВЫСУШИТЬ** фильтры.



Рис. 5



Рис. 6

3. ЧИСТКА УВЛАЖНИТЕЛЯ

- Каждый день необходимо менять воду в увлажнителе.

- Увлажнитель необходимо чистить раз в неделю мыльной водой и споласкивать. Далее необходимо снова наполнить стакан увлажнителя чистой водой (дистиллированной водой) до уровня, отмеченного изготовителем (между min и max). (см. ПЕРВОЕ ВКЛЮЧЕНИЕ пункт 3).

4. ЧИСТКА ГАРНИТУРЫ ДЛЯ ДЫХАНИЯ (канюли, маски, диффузора)

Носовые канюли или кислородные маски для дыхания, которыми может быть снабжен ваш концентратор, не требуют дополнительной чистки. Канюли и маски - **ИНДИВИДУАЛЬНОГО (одноразового) ИСПОЛЬЗОВАНИЯ!**

ПРИМЕЧАНИЕ: Если ваш концентратор снабжен многоразовым диффузором для дыхания, то его необходимо чистить слабым раствором моющего средства и неабразивной тряпкой или губкой один раз в три дня, или, при использовании несколькими пациентами, после каждого использования.

ПОРЯДОК РАБОТЫ ИНГАЛЯТОРА

ВНИМАНИЕ



Ингалятор распыляет все стандартные растворы для ингаляций, выпускаемые фармацевтическими компаниями в готовом виде.

Раствор для ингаляции НАЗНАЧАЕТ ЛЕЧАЩИЙ ВРАЧ!

Ингалятор (небулайзер) представляет собой устройство для преобразования жидкого лекарственного вещества в мелкодисперсный аэрозоль, что осуществляется под действием сжатого воздуха от компрессора. В небулайзере сжатый воздух выходит вверх через узкое сопло, отражается от препятствия в сторону жидкости, находящейся в колбе вокруг сопла, и распыляет жидкость с поверхности, создавая таким образом аэрозоль.

Аэрозоль - это мельчайшие частицы, взвешенные в газообразной среде. Аэрозоли подразделяют по размерам частиц на высоко-, средне- и низкодисперсные. Чем меньше частицы аэрозоля, тем дольше они остаются в потоке вдыхаемого воздуха, и тем глубже проникают в дыхательные пути.

Частицы диаметром:

- **5-10 мкм** обычно оседают в полости рта, в глотке и гортани,

- **3-5 мкм** в трахее и бронхах,

- **1-3 мкм** - в бронхиолах и альвеолах.

В нашем ингаляторе размер частиц составляет не более 5 мкм (70% в пределах от 2 до 4 мкм), что позволяет использовать его как для терапии трахеи, бронхов, так и для терапии глубоких отделов дыхательных путей.

ВНИМАНИЕ! МЕТОДИКУ ПРИМЕНЕНИЯ ИНГАЛЯТОРА НАЗНАЧАЕТ ЛЕЧАЩИЙ ВРАЧ!

ПОРЯДОК сборки распылителя жидкости ингалятора:

1. Открыть колпачок распылителя (против часовой стрелки).

2. Наполнить чашку лечебной жидкостью, но не выше линии-отметки (6 мл).

3. Закрыть колпачок распылителя (по часовой стрелке).
4. Сверху на чашку надеть насадку-переходник.
5. На насадку надеть мундштук (для удобства возможно присоединение мундштука через удлинитель- трубку гофрированную).
6. Снизу на чашку распылителя присоединить воздушный шланг.
7. Воздушный шланг соединить с выходом для ингалятора (NEBULIZER OUTLET).

ПОРЯДОК включения ингалятора:

1. Вставьте вилку электропитания в розетку 220В/50 Гц.
2. Открутите металлический клапан с выхода для ингалятора (NEBULIZER OUTLET).
3. Воздушный шланг от чашки распылителя соединить с выходом для ингалятора (NEBULIZER OUTLET).
4. Нажмите кнопку питания, концентратор начнет работать.
5. Регулятором потока установите показания расходомера на 0л/мин.
6. Начните ингаляцию в соответствии с указаниями врача.

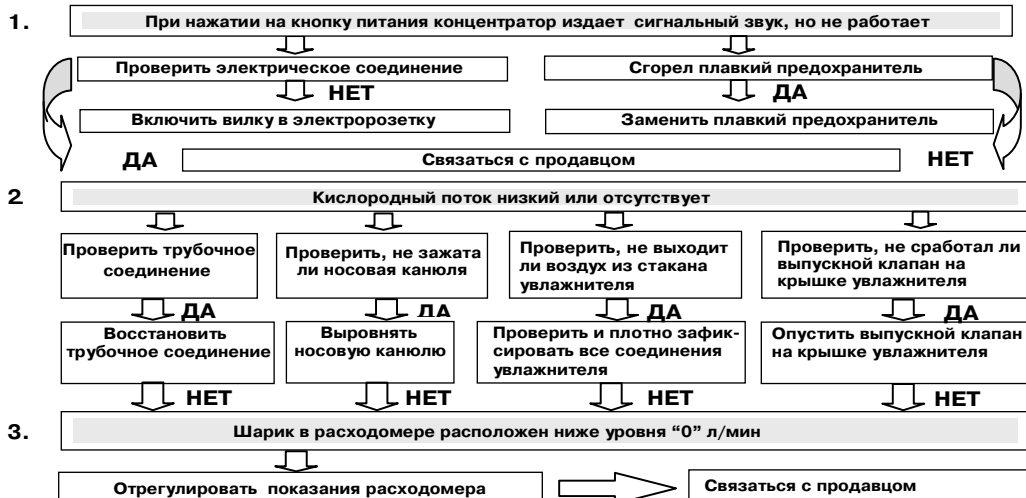
ПРИМЕЧАНИЕ: - мундштук используется для вдыхания ртом.

ПОРЯДОК выключения ингалятора:

1. Остановить работу аппарата, нажав кнопку питания.
2. Вынуть шнур электропитания аппарата из розетки электросети 220В.
3. Вынуть воздушный шланг и снять мундштук.
4. Открыть колпачок и осушить чашку.
5. Промыть распылитель, воздушный шланг, мундштук под проточной водой или замочить в теплой воде на 15 минут. Для лучшей очистки добавить в воду моющее средство.
6. Перед хранением высушить все компоненты.

ПРИМЕЧАНИЕ: Во избежание деформации запрещается кипятить мундштук, воздушный шланг.

ВОЗМОЖНЫЕ НЕИСПРАВНОСТИ КОНЦЕНТРАТОРА



При возникновении других проблем, необходимо, прежде всего, **ВЫКЛЮЧИТЬ** питание концентратора и воспользоваться резервным запасом кислорода (если есть кислородная подушка, баллон). Далее необходимо немедленно обратиться к продавцу, в ремонтный отдел или к изготовителю.

СВЕДЕНИЯ О СЕРТИФИКАЦИИ

Концентратор кислорода «Armed»: 7F-3A соответствует техническим условиям и признан годным для эксплуатации.

Регистрационное удостоверение ФСЗ № 2010/06858 от 25.05.2010 г. Срок действия не ограничен.

Изготовитель «Jinagsu Yuyue Medical Equipment and Supply Co. Ltd»,

Джиангсу ЮЮ Медикал Экевипмент энд Саплай Ко., Лтд, КНР,

Danyang Jiangsu 212310, China

Дистрибьютор: ООО «Представительство ЮЮ Медикал»

195197, г. Санкт-Петербург, пр. Маршала Блюхера, д. 21, корп. 3, лит. А, пом. 13-Н

Тел. в г. Москве: (495) 989-12-88

Тел. в г. Санкт-Петербурге: (812) 702-73-02

Тел. в г. Екатеринбурге: (343) 286-42-73

Срок службы - не менее 10 лет.

Гарантийный срок на концентратор кислорода «Armed»: 7F-3A - 3 года с даты продажи при условии выполнения требований настоящей инструкции. На быстроизнашивающиеся части гарантия не предоставляется.

Доставка в сервисный центр и обратно осуществляется за счет клиента.

Сервисный центр: ООО «Представительство ЮЮ Медикал»

195197, г. Санкт-Петербург, пр. Маршала Блюхера, д. 21, корп. 3, лит. А, пом. 13-Н

Телефоны сервисных центров

г. Москва (495) 989-12-89

г. Санкт-Петербург (812) 543-27-85

г. Екатеринбург (343) 357-33-61

ПРИЛОЖЕНИЕ №1 (АРОМАТЕРАПИЯ)



Диффузор (см. рисунок А) состоит из трех частей:

- заушина с выходом кислорода, надеваемая на голову пациенту;
- соединительная трубка, для подключение к кислородному концентратору;
- аромакапсула.

Рис. А. Диффузор многоцветный для дыхания (в полном комплекте)

Диффузор может использоваться для кислородной ароматерапии. Для этого в его устройстве предусмотрена специальная разборная аромакапсула (см. рисунок Б), в которую заливаются рекомендуемые пациенту терапевтические жидкости.



Рис. Б. Аромакапсула диффузора

Диффузор чистят слабым раствором моющего средства и неабразивной тряпкой или губкой один раз в три дня, а при использовании несколькими пациентами - после каждого сеанса.

Действие ароматных веществ на организм чрезвычайно разносторонне и не сводится к одному механизму. Как компоненты комплексного действия ароматерапии могут быть рассмотрены действие на экзорцепторы кожи и рецепторы обоняния, химиотерапевтическое действие на системы и органы, токсическое действие на микроорганизмы, а также разнообразные психотерапевтические эффекты. Именно поэтому некоторые врачи до сих пор относят её в категорию «альтернативная медицина» — так же, как фитотерапию. В настоящее время терапевтические эффекты ароматерапии находят объяснение при исследовании процессов взаимодействия летучих ароматных веществ с рецепторами (обонятельными, тригеминальными, термическими). Воздействие запаха, ароматов на лимбическую систему мозга тесно связано с эмоциями, что эффективно используется в психотерапии. Выявлены антимикробные эффекты многих ароматных веществ. В отличие от ряда антибиотиков (пенициллин и др.) при их использовании не отмечен эффект роста устойчивости микроорганизмов (селекция устойчивых патогенных штаммов).

ПРИМЕЧАНИЕ: Время процедуры и жидкость, заливаемая в аромакапсулу, выбираются согласно рекомендациям врача!!!

ВНИМАНИЕ:



В случае попадания масла в кислородный контур под давлением, может произойти самопроизвольное возгорание. Не допускайте попадания в кислородный контур масла!!

ПРИЛОЖЕНИЕ №2 (коктейлер торговой марки «Армед»)

Концентраторы кислорода «Armed» рекомендовано использовать в качестве источника кислорода для приготовления кислородного коктейля (кислородной пены). Для приготовления кислородного коктейля с концентратором кислорода рекомендуется использовать кислородные коктейлеры ТМ «Армед».

Производитель не несет ответственности за использование других источников кислорода.

СОПУТСТВУЮЩИЕ ТОВАРЫ

Концентраторы кислорода могут использоваться с кислородными коктейлерами торговой марки «Армед» в следующих исполнениях:



- 1
- 2
- 3
- 4
- 5

1-Е ИСПОЛНЕНИЕ

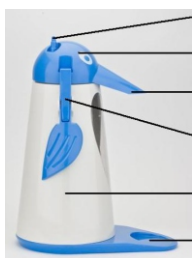
- 1 - выход кислородного коктейля (носик);
- 2 - крышка в сборе;
- 3 - вход кислорода (входной штуцер);
- 4 - корпус аппарата (сосуд 1 литр);
- 5 - трубка с фильтром-распылителем.



- 1
- 2
- 3
- 4
- 5
- 6
- 7
- 8

2-Е ИСПОЛНЕНИЕ

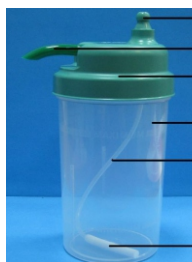
- 1- Кран кислородный (вентиль)
- 2- Прижимная планка
- 3- Гайка прижимная - «барашек»
- 4- Крышка в сборе с кислородным краном (вентилем)
- 5- Прокладка уплотнительная
- 6- Корпус аппарата (сосуд 2 литра)
- 7- Трубка с фильтром-распылителем
- 8- Основание аппарата со стойками



- 1
- 2
- 3
- 4
- 5
- 6

3-Е ИСПОЛНЕНИЕ

- 1 - вход кислорода (входной штуцер);
- 2 - крышка в сборе;
- 3 - выход кислородного коктейля (носик);
- 4 - фиксаторы (защелки) крышки;
- 5 - корпус аппарата (сосуд 1 литр);
- 6 - подстаканник.



- ВХОД КИСЛОРОДА
- СЛИВНОЙ НОСИК
- КРЫШКА КОКТЕЙЛЕРА
- СОСУД КОКТЕЙЛЕРА
- ТРУБКА РАСПЫЛИТЕЛЯ
- РАСПЫЛИТЕЛЬ

4-Е ИСПОЛНЕНИЕ



Фильтр-распылитель коктейлера выполнен из синтетического микропористого материала. Для лучшего пенообразования после каждого использования коктейлера рекомендуем тщательно промывать трубку с фильтром-распылителем, а затем просушивать детали коктейлера в разобранном виде.

Концентратор подключается к кислородному коктейлеру с помощью соединительной трубки (с одной стороны к штуцеру выхода кислорода на передней панели кислородного концентратора, а с другой стороны к штуцеру входа кислорода на крышке коктейлера). Если в комплект коктейлера не входит соединительная трубка, то для подключения следует самостоятельно подобрать любую медицинскую трубку подходящего диаметра. Перед работой обязательно тщательно промойте все детали коктейлера, непосредственно соприкасающиеся с пенообразующей основой.

К штуцеру на нижней стороне крышки коктейлера присоедините трубку с фильтром-распылителем. На сосуд коктейлера с заранее приготовленным раствором устанавливается крышка коктейлера. Включите источник кислорода (концентратор кислорода) и подайте кислород (для нормальной работы прибора давление кислорода должно быть не менее 0,03 – 0,045 МПа и поток 1-3 л/мин). Проверьте отсутствие утечки кислорода во всех соединениях (кран, трубки). При обнаружении утечки необходимо её устранить. После этого установите необходимый расход кислорода (обычно 1-3 литра в минуту) регулятором уровня потока (поворотом его по часовой стрелке – уменьшение, против часовой стрелки – увеличение потока). Регулятор уровня потока находится на передней панели концентратора кислорода. Регулируя скорость потока кислорода на источнике кислорода (концентраторе кислорода), добиваются той скорости пенообразования, которая вам необходима. (Скорость потока кислорода, установленная на концентраторе кислорода не должна быть больше, чем его максимальная производительность). Эта регулировка влияет на производительность кислородного коктейлера и поэтому производится пользователем самостоятельно.

Аппарат готов к работе. В стакане коктейлера начинается процесс пенообразования. По мере подъема пены к верхней части коктейлера поднесите к сливному носику стакан и наполните его пеной, после чего для прекращения подачи кислорода в коктейлер выключите концентратор кислорода. Для повторного наполнения стакана коктейлем включите концентратор кислорода и повторите процесс.

После использования установки отключите питание, отсоедините шнур питания 220В из розетки, отсоедините трубку от входа коктейлера. Снимите крышку коктейлера вместе с фильтром-распылителем и тщательно промойте её водой с моющими средствами. Промойте стакан коктейлера. Обязательно протрите или просушите все части коктейлера.

Приготовление пенообразующего раствора:



Жидкость (сок, настои, отвары или др.) должна быть без взвешенных частиц, мякоти во избежание засорения фильтров-распылителей коктейлера. Для производства кислородного коктейля используйте только качественные и свежие ингредиенты.

РЕКОМЕНДУЕМ! Для получения качественного и вкусного коктейля использовать яблочные и вишнёвые соки, нектары или морсы без мякоти в стерильной термовакuumной упаковке.

Для получения стойкой пены необходимо добавить ингредиент для увеличения силы поверхностного натяжения жидкости. Этими ингредиентами могут быть: специальный порошок для приготовления кислородного коктейля или сиропа, содержащие сапонины. Выберите любой из вариантов.

ПРИМЕЧАНИЕ: Предприятие-изготовитель систематически ведет работу по улучшению конструкции аппарата, поэтому возможны некоторые изменения, не отраженные в настоящем паспорте.